



MARCO DE

CUALIFICACIONES

TÉCNICO-PROFESIONAL

CUALIFICACIÓN:
GESTIÓN PROCESOS DE
DESPACHO

NIVEL | SECTOR
4 MCTP | ENERGÍA



Contenido

- 4 Presentación
- 7 Cualificación de Nivel 4 del MCTP
- 8 Descriptores del Nivel 4 del MCTP
- 10 Cualificación: Gestión Procesos de Despacho de Nivel 4 MCTP
- 11 Competencias Laborales que componen la Cualificación
- 12 Descripción General de la Cualificación
- 13 Campo Laboral relacionado a la Cualificación
- 13 Contexto de Desempeño de la Cualificación
- 14 Ubicación de la Cualificación en el Nivel 4 del MCTP
- 17 Mapa de Proceso Productivo asociado a la Cualificación
- 21 Análisis Funcional
- 23 Ruta Formativo Laboral
- 25 Anexo: Organización de la información de las Unidades de Competencias Laborales (UCL) que constituyen la Cualificación: “Gestión Procesos de Despacho”



PRESENTACIÓN

El objetivo de un Marco de Cualificaciones es articular y flexibilizar los sistemas de educación y formación para dar respuestas, de manera oportuna y pertinente, a las demandas que surgen desde el mundo del trabajo. Impulsar un Sistema de Cualificaciones permite transparentar y organizar los procesos de aprendizaje, facilitando la construcción de trayectorias laborales a lo largo de la vida y contribuyendo a una educación inclusiva y de calidad.

Es así que este marco enfrenta el desafío de promover la articulación y vinculación entre el mundo educativo y el mundo productivo, otorgando mayor visibilidad y valoración a la formación técnico profesional.

El Marco de Cualificaciones Técnico-Profesional (MCTP) es la matriz de resultados de aprendizaje genéricos o transversales del ámbito técnico profesional y vocacional. Es universal, pues se aplica a las capacidades de las personas para trabajar en cualquier sector productivo de la economía.

¿Qué relación tiene el MCTP con el conjunto de Cualificaciones definidas por los sectores productivos?

El poblamiento de un Marco de Cualificaciones se realiza en base a las necesidades de un sector económico o de un país con Cualificaciones propias. Las Cualificaciones corresponden a aquellos conocimientos, habilidades y competencias de una persona, que le permiten desempeñarse en un ámbito profesional, en conformidad a un determinado nivel previamente establecido.

Las Cualificaciones se relacionan entre sí configurando posibles trayectorias de desarrollo de competencias denominadas Rutas Formativo Laborales. Una Ruta Formativo Laboral es una herramienta que permite identificar gráficamente las Cualificaciones, los perfiles ocupacionales que las conforman, así como las relaciones verticales y horizontales existentes entre ellos. De esta manera se pueden visualizar las posibilidades de movilidad a través del desarrollo laboral y/o formativo de una persona.



Las personas pueden desarrollar los resultados de aprendizaje de una Cualificación de diversas maneras: por la vía formal, no formal e informal. Esto quiere decir que pueden haber logrado sus competencias mediante la experiencia laboral, mediante la oferta de formación para el trabajo (programas de oficios, cursos de capacitación, etc.), mediante estudios de nivel secundario otorgados en la Educación Media Técnico- Profesional (EMTP), y/o a través de la educación terciaria. Por ello es importante que pueda obtener el reconocimiento de las Cualificaciones que han conseguido. Además, esto debe evidenciarse a través de algún tipo de credencial o certificación.

Se espera que el desarrollo de una política de cualificaciones impulse el aumento de los mecanismos y procesos de reconocimiento de Cualificaciones con carácter formal, de modo que se facilite a las personas continuar desarrollándose a lo largo de la vida. Ello aumentaría la flexibilidad del sistema educativo y favorecería la movilidad de las personas.

Las Cualificaciones se presentan en un formato llamado Ficha de Cualificación y se encuentran ordenadas por Ruta Formativo Laboral y por Sector.

Las Fichas pueden ser usadas como referencia con distintos propósitos, entre ellos para procesos de diseño curricular, para el diseño de procesos de enseñanza aprendizaje y para procesos de evaluación de esos aprendizajes (1).

Esta Ficha de Cualificación Gestión Procesos de Despacho corresponde a la Ruta Formativo Laboral de Procesos de Distribución Eléctrica del Sector Energía.

CUALIFICACIÓN DE NIVEL 4 DEL MCTP

Las personas que se ubican en este nivel pueden:

Prevenir y diagnosticar problemas complejos de acuerdo a parámetros, generar y aplicar soluciones, planificar y administrar los recursos, desempeñarse con autonomía en actividades y funciones especializadas y supervisar a otros.

DESCRIPTORES DEL NIVEL 4 DEL MCTP

HABILIDADES

Refiere a las capacidades para desarrollar prácticas, aplicando el conocimiento y la información para resolver problemas e interactuar con otros en un determinado contexto disciplinario o profesional.

Información:

- Analiza críticamente y genera información de acuerdo a criterios y parámetros establecidos para responder a las necesidades propias de sus funciones.
- Evalúa la calidad de la información y elabora argumentos para la toma de decisiones en el ámbito de sus funciones.

Resolución de Problemas:

- Previene y diagnostica problemas complejos de acuerdo a parámetros establecidos en diversos contextos propios de un área de especialización.
- Genera, adapta y aplica soluciones a problemas complejos, propios de un área especializada en diversos contextos, de acuerdo a parámetros establecidos.

Uso de Recursos:

- Selecciona y utiliza recursos materiales y técnicas específicas para responder a una necesidad propia de una actividad o función especializada en diversos contextos.
- Planifica y administra recursos y la aplicación de procedimientos y técnicas.
- Aplica y evalúa operaciones, procedimientos y técnicas específicas de una función de acuerdo a parámetros establecidos e innovando para su optimización.

Comunicación:

- Comunica y recibe información especializada de su área y otras afines, a través de medios y soportes adecuados en diversos contextos.

APLICACIÓN EN CONTEXTO

Refiere a la capacidad del individuo para desempeñarse en las funciones propias de una actividad, disciplina o área profesional que implica un nivel determinado de autonomía, responsabilidad y toma de decisiones. Además, refiere a la capacidad de trabajar colaborativamente con otros.

Trabajo con otros:

- Trabaja colaborativamente en funciones o procesos específicos de su área, coordinándose con equipos de trabajo en diversos contextos.
- Planifica y coordina equipos de trabajo en actividades propias de su área en diversos contextos.

Autonomía:

- Se desempeña con autonomía en actividades y funciones especializadas en diversos contextos afines a su área.
- Supervisa a otros en actividades y funciones propias de su área.
- Toma decisiones que inciden en el quehacer de otros, acordes a sus funciones y en diversos contextos.
- Evalúa el proceso y los resultados del quehacer propio y el de otros, de acuerdo a parámetros establecidos para retroalimentar las prácticas.
- Moviliza recursos para la actualización de sus conocimientos y habilidades para su desarrollo profesional.

Ética y Responsabilidad:

- Actúa de acuerdo a las normas y protocolos que guían su desempeño y reconoce el impacto que la calidad de su trabajo tiene sobre el proceso y la organización.
- Responde por el cumplimiento de los procedimientos y resultados de sus acciones y de otros, de acuerdo a sus funciones.
- Comprende y valora las implicancias de sus acciones sobre la salud y la vida, la organización, la sociedad y el medio ambiente.
- Actúa y guía a otros de acuerdo a sus conocimientos, experticia y alcance de las funciones.

CONOCIMIENTOS

Refiere al dominio de conceptos, símbolos y sistemas conceptuales sobre objetos, hechos, principios, fenómenos, procedimientos, procesos y operaciones, propios de un área ocupacional disciplinaria. Consideran integralmente la amplitud (general/específico) o profundidad (básico/especializado) que domina el sujeto en relación al objeto y el propósito del conocimiento para el desempeño, en un ámbito laboral definido. Implica además, el conocimiento de las tendencias de los avances provenientes del ámbito científico/ tecnológico que existen y que podrían afectar su quehacer.

Conocimientos:

- Demuestra conocimientos especializados de su área, las tendencias de desarrollo e innovación, así como, conocimientos generales de áreas afines para el desempeño de sus funciones.



CUALIFICACIÓN:

*Gestión Procesos de Despacho
de Nivel 4 MCTP*

*Este documento presenta la Cualificación
Gestión Procesos de Despacho, los perfiles
ocupacionales, competencias, contexto de
desempeño, ocupaciones y campo laboral.*



Competencias Laborales que Componen la Cualificación

Desarrollada por	Fundación Chile
Basado en	Catálogo Nacional ChileValora
Nivel del MCTP	4
Sector	Suministro de Gas, Electricidad y Agua
Subsector	Distribución y Comercialización Eléctrica
Área productiva o proceso	Procesos de Distribución Eléctrica
Perfil(es) ocupacional(es)	Despachador de Distribución Eléctrica (Código: P-3510-7413-002-V01)
Unidades de Competencia Laboral (UCL)	<p>U-3510-7413-005-V01 Asegurar la correcta operación del sistema eléctrico de distribución</p> <p>U-3510-7413-006-V01 Coordinar intervenciones en el sistema eléctrico de Distribución</p> <p>U-3510-7413-007-V01 Brindar apoyo a las áreas que lo requieran desde el Punto de vista operacional</p>
Ocupaciones correspondientes	<ul style="list-style-type: none"> • Despachador de Distribución • Encargado de Distribución
Número Versión	01

El detalle de los Perfiles Ocupacionales y sus UCL están disponibles en el Anexo de este documento.



Descripción General de la Cualificación:

Las personas que cuentan con esta Cualificación pueden:

Supervisar, controlar y ejecutar la operación e intervención en los equipos y redes de distribución de media y baja tensión, desde un centro de operaciones, con el objetivo de mantener calidad, continuidad y disponibilidad del servicio. Son personas con experiencia ejerciendo las funciones asociadas a un perfil de técnico de nivel superior eléctrico o cargo similar en otras empresas de distribución. Son capaces de asegurar la correcta operación del sistema eléctrico de distribución, de coordinar las intervenciones en el sistema y brindar apoyo a las áreas que lo requieran desde el punto de vista operacional.

Deben coordinarse con otras áreas en instalaciones de la empresa, en sistemas de turnos, manipulando equipos propios y recibiendo las instrucciones del jefe de despacho distribución. Verifican que el sistema eléctrico cumpla con los estándares de funcionamiento de la empresa, vigilando mediante tecnología SCADA que las variables eléctricas de la red de distribución se mantengan en los rangos preestablecidos por la autoridad, encargándose de mantener la continuidad y calidad de servicio de acuerdo a las capacidades económicas de los sistemas en condiciones de suministro normal y de emergencia.

Otras responsabilidades contemplan mantener informado al personal a cargo acerca de situaciones anómalas no programadas en el plan de trabajo, completando y entregando en formato electrónico y documental, según protocolo, área de negocio, requerimientos del cliente y procedimientos establecidos para el despacho y continuidad del suministro eléctrico.



Campo Laboral relacionado a la Cualificación:

El campo laboral específico de esta Cualificación del sector productivo de la Distribución y Comercialización Eléctrica corresponde al área Procesos de Distribución Eléctrica.

Contexto de Desempeño de la Cualificación:

A continuación, se presentan las características generales del trabajo, así como los recursos e infraestructura asociados a esta Cualificación.

Las personas que cuentan con esta Cualificación trabajan en empresas de distribución eléctrica en procesos de despacho de energía eléctrica de baja y media tensión. Gestiona equipos de trabajo en contextos de desempeño de centros de operaciones, operativizando los procesos de despacho y continuidad de suministro eléctrico.

Estos trabajadores, que se desempeñan como despachadores de distribución eléctrica, pueden coordinar la operación en el sistema eléctrico de distribución según procedimiento vigente, normalizan las condiciones de distribución que afectan la continuidad del servicio a clientes como también las actividades de operación del sistema eléctrico. Verifican la operatividad de los sistemas de supervisión y comunicación de apoyo, chequeando su funcionamiento dentro de parámetros normales de operación, así como también aseguran el correcto funcionamiento de los sistemas de apoyo de la gestión de la operación. (SCADA – GIS – OMD o similar). Se encargan de chequear la operatividad de los sistemas de comunicaciones telefónicas, radiales del centro de control, de la red computacional y coordina la normalización ante fallas de los sistemas de comunicaciones asociados al centro de control.

Estas personas deben evaluar la factibilidad de la intervención según condiciones existentes recibe solicitud de intervenciones o desconexiones de las distintas áreas, elaborando programas de maniobras en el sistema eléctrico de distribución, revisando y autorizando las maniobras en el sistema para la realización de intervenciones en las instalaciones y equipos.

Se preocupan de aislar las zonas o componentes del sistema eléctrico dañados en caso de haberlos, mediante órdenes de operación a personal en terreno o mandos remotos, registrando la información relacionada con cada una de las maniobras, ingresando en sistemas técnicos fecha, horario, nombre de operador, despachador, tipo maniobra ejecutada, tipo de equipo y otras, según procedimientos vigentes, coordinando y restableciendo el suministro en las zonas o componentes del sistema eléctrico de distribución reparados.



Las herramientas y maquinarias que utilizan para realizar su trabajo involucran, aplicaciones para desarrollo de informes, carpeta con procedimientos, protocolos, planes de acción, contactos, impresos, computador consola de control o estación con software HMI (SCADA o similar), elementos de protección personal (EPP), libro de notas, de novedades o bitácora (puede ser electrónico), máquina fotográfica, sistemas de comunicación de voz principal y de respaldo, ambos distintos de la telefonía celular y pública, software de modelación eléctrica (correr flujos de potencia), por nombrar algunos.

Para desarrollar sus funciones se relacionan con sus pares y subordinados tanto de forma oral como escrita, en forma efectiva, utilizando un lenguaje técnico, claro y con un lenguaje informal cuando las circunstancias lo sugieren, favoreciendo la integración de las personas, el trabajo colaborativo y facilitando el establecimiento de un clima de confianza en su equipo de trabajo.

En este contexto, se desempeñan con autonomía en la operación de despacho eléctrica en redes de distribución. Tienen personas a cargo, siendo responsable tanto de su propio quehacer como de aquellos a los que dirige y lidera, retroalimentando y canalizando sus propuestas, a partir de sus conocimientos y de su experiencia, en el ámbito de la gestión de turnos en centro de despacho. Reconoce el impacto de sus acciones y las de su equipo sobre estos procesos y sobre la organización, así como las implicancias de sus acciones sobre la salud propia y de su equipo, sobre el resto de las personas y bienes materiales de la empresa y sobre el medioambiente.

Ubicación de la Cualificación en el Nivel 4 del MCTP:

La Cualificación Gestión Procesos de Despacho se ubica en el Nivel 4 del MCTP, ya que sus competencias reflejan características tanto de complejidad en las tareas, acciones y contexto de desempeño, así como el grado de autonomía de éstas, que son acorde a los descriptores de este nivel.

Esto se pone de manifiesto en que, para realizar las labores de despacho de suministro eléctrico en red de distribución consideradas en esta Cualificación, las personas deben ser capaces de asesorar técnicamente a otras áreas desde el punto de vista operacional y técnicamente a las áreas de proyecto en nuevas instalaciones de acuerdo a los criterios técnicos de operación establecidos, participando en reuniones técnicas junto a las áreas de análisis y coordinando maniobras tendientes a solucionar fallas, aislar zonas y mejoras del sistema eléctrico.



Para ello las personas deben demostrar conocimientos especializados sobre manual general de emergencia y planes especiales, gestión de la calidad, normativa medioambiental y normativa de seguridad y salud ocupacional (ISO, OHSAS), legislación eléctrica vigente, reglamento, operaciones y procedimientos de trabajo internos, de medidores, empalmes y tarifado, de redes de distribución de media y baja tensión urbana y rural, sobre gestión de la calidad, legislación eléctrica vigente, acerca de protecciones en un nivel avanzado, entre otros conocimientos.

Las complejidades de sus funciones les permiten coordinar acciones con personal responsable y capacitado, con empresas externas y clientes, corrigiendo conductas temerarias o de alto riesgo detectadas, debiendo responder a situaciones programadas y de emergencia, haciendo retroalimentación a trabajadores con rendimiento insuficiente.

Esta Cualificación aplica a perfiles de competencia asociados a despachadores de distribución, quienes deben demostrar un óptimo rendimiento en los criterios de desempeño, indicadores conductuales asociados, conocimientos (básicos, técnicos y reglamentarios) y habilidades que demanda cada una de las unidades de competencia laboral (UCL) asignadas.

Trabaja con autonomía organizando el trabajo propio del despacho eléctrico. Es capaz de generar, adaptar y aplicar soluciones a problemas complejos, propios de la distribución, en diversos contextos, de acuerdo a parámetros claramente definidos. Toma decisiones que inciden en el quehacer de otros, acordes a sus funciones y en diversos contextos.

También deben demostrar autonomía en la ejecución de funciones especializadas que suponen la operación y control de la distribución de energía eléctrica MT/BT, dado que deben definir la jerarquización de las tareas en estos procesos, la distribución de personas y equipos, coordinando sus actividades para la optimización de cada uno de ellos, la administración de la gestión de turno, la sistematización de información y elaboración de informes periódicos y eventuales para la detección y resolución de problemas que pudiera afectar el desarrollo de las actividades, los procesos, las personas o los equipos humanos y materiales que administran, demostrando capacidad para tomar decisiones que inciden en el quehacer de otros y en la organización.





Mapa de Proceso Productivo asociado a la Cualificación:

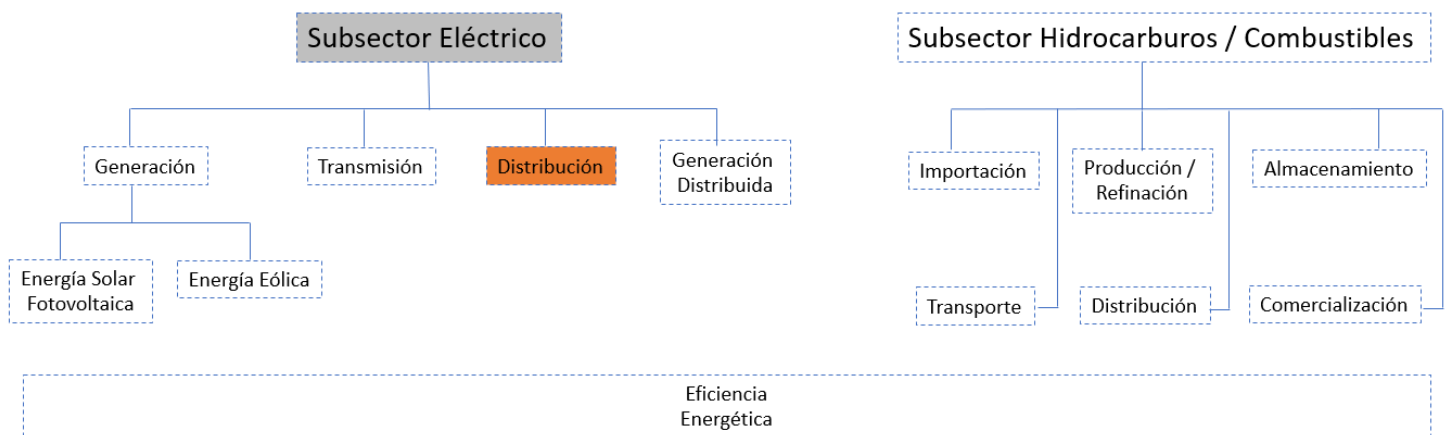
A continuación, se presentan los mapas de los procesos productivos de Distribución Eléctrica.

A fin de facilitar la comprensión de este proceso, se muestra previamente un esquema que refleja las áreas productivas o procesos presentes en el Sector Energía en el que se encuentra este proceso (destacado en color naranja en la ilustración N°1) (3).

Ilustración N° 1:

Esquema de las áreas productivas/procesos presentes en el Sector de Energía.

SECTOR DE ENERGÍA EN CHILE



(3) Para referencias de otros Poblamientos Sectoriales de Marco de Cualificaciones Técnico-Profesional, consultar en el siguiente enlace:
<http://marcodecualificacionestp.mineduc.cl/>



Mapa del proceso de Proceso de Distribución Eléctrica:

A continuación, se presenta el diagrama del área de Distribución Eléctrica, que ilustra las principales etapas, ocupaciones y equipamientos, involucrados en la refinación del cobre. Unido a lo anterior, se presenta una descripción de las principales actividades que son desarrolladas en ella, así como el objetivo del proceso mencionado.

Objetivo del Proceso de Distribución Eléctrica:

Un sistema de distribución de energía eléctrica es el conjunto de equipos que permiten energizar en forma segura y fiable un número determinado de cargas, en distintos niveles de tensión, ubicados generalmente en diferentes lugares. Dependiendo de las características de las cargas, los volúmenes de energía involucrados, y las condiciones de fiabilidad y seguridad con que deban operar, los sistemas de distribución se clasifican en: Industriales, Comerciales, Urbanos, y Rurales.

Descripción de las principales actividades del proceso de Distribución Eléctrica:

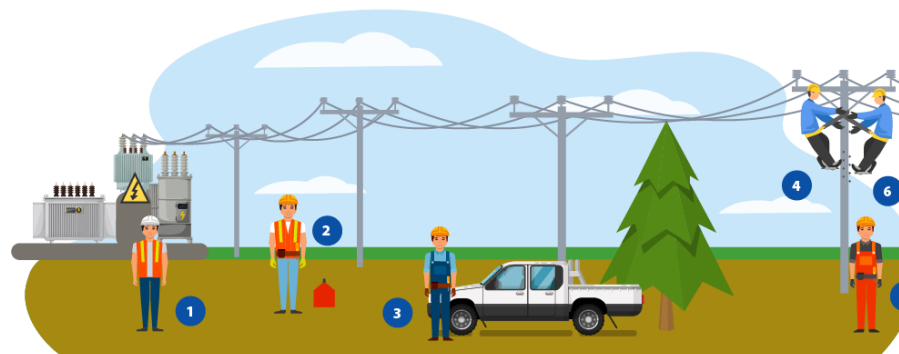
La red de distribución está formada por el conjunto de cables subterráneos y los centros de transformación que permiten hacer llegar la energía hasta el cliente final. Se trata de la parte del sistema de suministro eléctrico responsable de las compañías distribuidoras de electricidad hasta los consumidores finales.

La Red de Distribución de la Energía Eléctrica es la parte del sistema de suministro eléctrico cuya función es el suministro de energía desde la subestación de distribución hasta los usuarios finales (medidor o contador del cliente). Corresponde a la etapa final en el suministro de electricidad a los usuarios finales. La red de un sistema de distribución lleva electricidad a partir de la red de transporte de alta tensión y la entrega a los consumidores. Típicamente, la red incluiría las líneas eléctricas y subestaciones transformadoras en media tensión (34,5 kV a 2 kV), y el cableado de distribución de bajo voltaje (menos de 1 kV).



Ilustración N° 3:
Mapa de Proceso de Distribución Eléctrica, Sector Energía.

MAPA DE PROCESO “DIS



Estación Transformadora de Distribución

Red de Distribución de Media Tensi

→ PERFILES NUEVOS
IDENTIFICADOS

→ PERFILES EN CATÁLOGO
CHILE VALORA

1 JEFE DE DESPACHO TRANSMISIÓN Y DISTRIBUCIÓN*

2 JEFE DE TURNO DEL SISTEMA ELÉCTRICO

3 AYUDANTE CONDUCTOR**

4

5

6



*Perfil también presente en la ruta formativo laboral: **Procesos de Transmisión Eléctrica.**
Perfil presente en rutas formativo laborales: **Procesos de Comercialización Eléctrica y Pro de Transmisión Eléctrica.



“DISTRIBUCIÓN ELÉCTRICA”



AYUDANTE LINIERO*

MAESTRO DE MEDIDAS ELÉCTRICAS

AYUDANTE LINIERO

7 ENCARGADO DE BRIGADA AÉREA LIVIANA BT

8 ENCARGADO MEDIDAS ELÉCTRICAS

9 DESPACHADOR DE DISTRIBUCIÓN ELÉCTRICA

procesos

→ La numeración de cada perfil representa una secuencia lógica de los procesos presentes en el diagrama y buscan orientar su lectura en sentido de izquierda a derecha. En ningún caso representan el nivel MCTP.

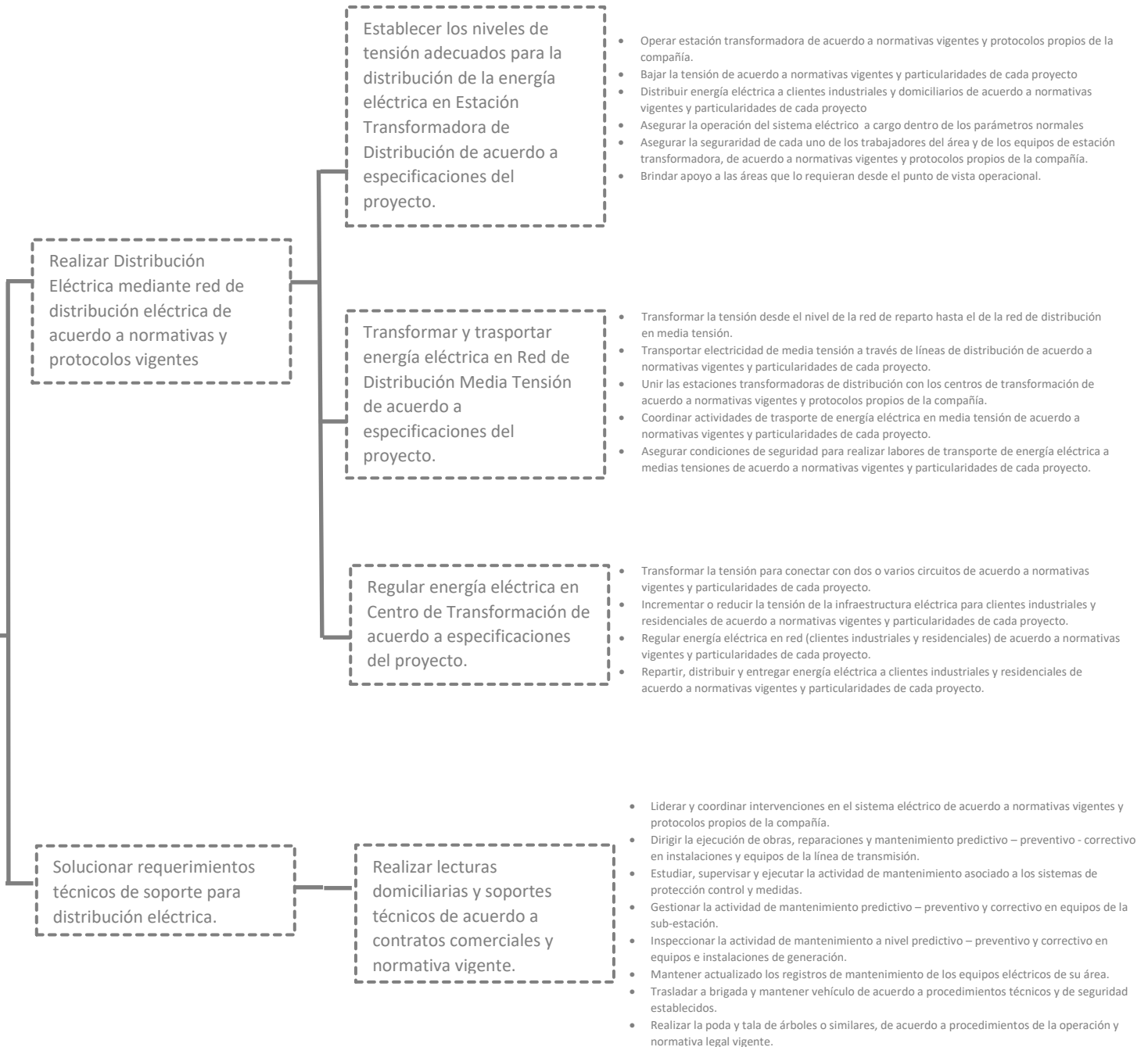


Análisis Funcional

El análisis funcional es una metodología que consiste en la desagregación consecutiva de las funciones propias de un proceso productivo. Se representa en forma de “árbol” (dispuesto horizontalmente) reflejando la metodología seguida para su elaboración en la que, una vez definido el propósito clave, éste se desagrega consecutivamente en las funciones constitutivas (Vargas Zuñiga, F., 40 Preguntas sobre Competencia Laboral, Montevideo, CINTERFOR, 2004).

Procesos de Distribución Eléctrica

El principal objetivo de los procesos de Distribución Eléctrica es realizar distribución de la electricidad a clientes industriales como residenciales de acuerdo a especificaciones del proyecto y normativas vigentes.





Ruta Formativo Laboral

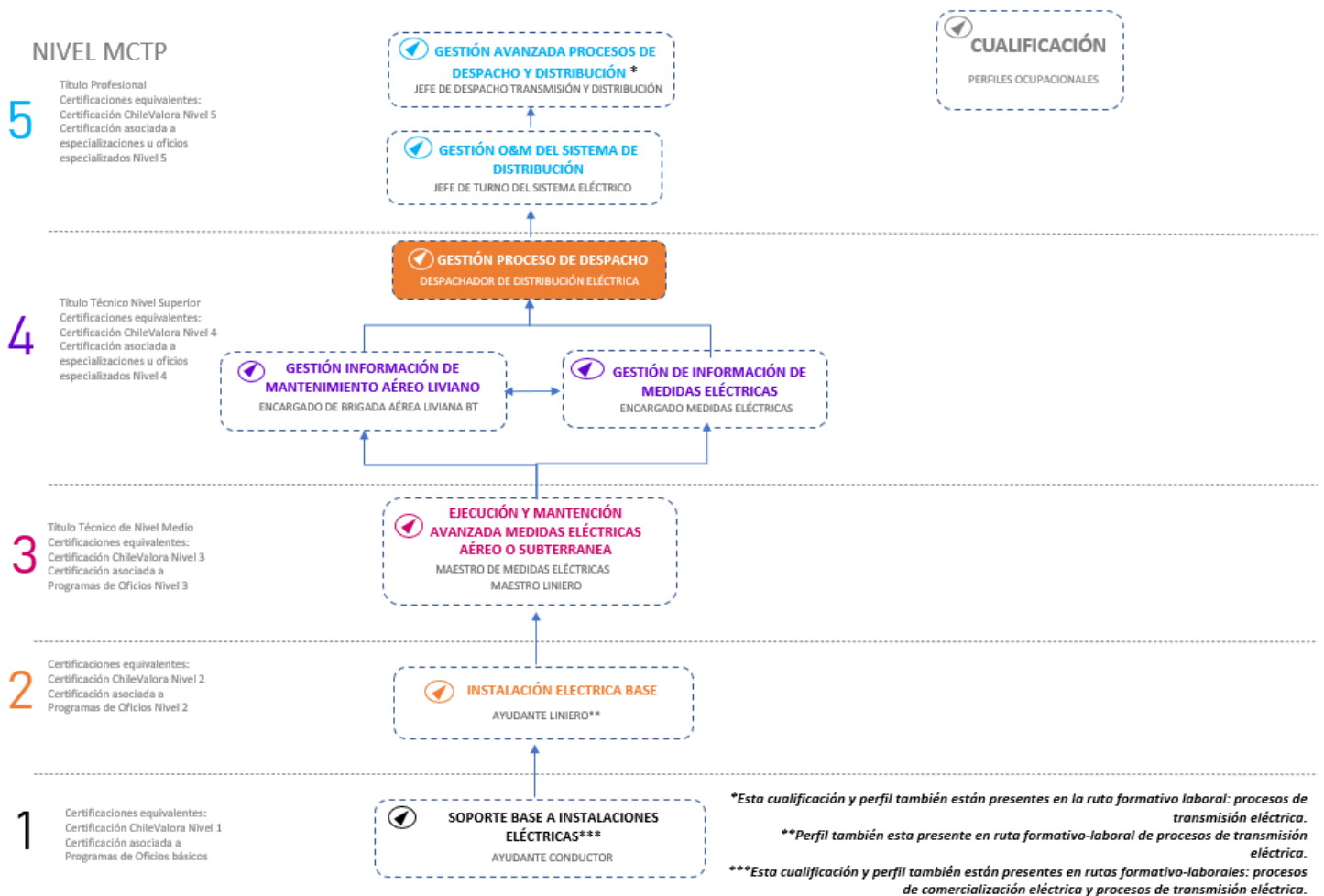
La siguiente ilustración permite visualizar la secuencia de los perfiles ocupacionales que componen la Ruta Formativo Laboral de Procesos de Distribución Eléctrica.

Una Ruta Formativo Laboral es una herramienta que permite identificar gráficamente la secuencia y posible trayectoria entre las Cualificaciones de un mismo proceso (y los Perfiles Ocupacionales que las componen), así como visualizar las posibilidades de movilidad de las personas a través del desarrollo laboral y/o formativo, ya sea por el reconocimiento de su experiencia o por medio de procesos de capacitación y/o formación.

En el esquema se presenta destacada en un recuadro color naranja la ubicación de la presente Cualificación en la Ruta Formativo Laboral de Procesos de Distribución Eléctrica.



RUTA FORMATIVO-LABORAL: PROCESOS DE DISTRIBUCIÓN ELÉCTRICA



An aerial night view of a city, likely Santiago, Chile, showing a dense urban landscape with numerous illuminated buildings and streets. In the background, a range of mountains is visible under a twilight sky. A prominent purple banner is overlaid across the middle of the image, containing the word "ANEXO" in white, uppercase letters. The city lights create a vibrant, colorful scene, with a mix of warm yellow and orange tones from streetlights and cooler blue and white tones from building lights. Light trails from moving vehicles are visible on the roads in the foreground.

ANEXO

Anexo Organización de la información de las Unidades
de Competencias Laborales (UCL) que constituyen la
Cualificación: “Gestión Procesos de Despacho”



Información que constituye a la Cualificación: “Gestión Procesos de Despacho”

Nombre Cualificación	Enlace con información	Nombre Perfil Ocupacional	Enlace con información	Nombre Unidad de Competencia Laboral (UCL)	Enlace con información
Gestión Procesos de Despacho	http://www.energiamctp.cl/wp-content/uploads/2021/03/C_N4_GESTION-PROCESO-DE-DESPACHO.pdf	Despachador de Distribución Eléctrica	https://certificacion.chilevalora.cl/ChileValora-publica/perfilesEdit.html?paramRequest=654&bsearch=&bsector=-1&bsubsector=-1&barea=-1&bcentro=-1&bperfil=-1&resultados_length=10	Asegurar la correcta operación del sistema eléctrico de distribución	https://certificacion.chilevalora.cl/ChileValora-publica/uclEdit.html?paramRequest=1537%2C654
				Coordinar intervenciones en el sistema eléctrico de distribución	https://certificacion.chilevalora.cl/ChileValora-publica/uclEdit.html?paramRequest=1539%2C654
				Brindar apoyo a las áreas que lo requieran desde el punto de vista operacional	https://certificacion.chilevalora.cl/ChileValora-publica/uclEdit.html?paramRequest=1538%2C654

UALIFICACIONES TÉCNICO PROFESIONAL >>> MARCO DE CUALIFICACIONES TÉCNICO PROFESIONAL >>>

>>> MARCO DE CUALIFICACIONES TÉCNICO PROFESIONAL >>>

MARCO DE CUALIFICACIONES TÉCNICO PROFESIONAL >>> MARCO DE CUALIFICACIONES TÉCNICO PROFESIONAL >>>

