



CUALIFICACIÓN:  
GESTIÓN MANTENIMIENTO DE  
LÍNEA DE TRANSMISIÓN Y  
SUBESTACIONES

NIVEL | SECTOR  
5 MCTP | ENERGÍA



## Contenido

- 4 **Presentación**
- 6 Cualificación de Nivel 5 del MCTP
- 7 Descriptores del Nivel 5 del MCTP
- 10 Cualificación: Gestión Mantenimiento de Línea de Transmisión y Subestaciones de Nivel 5 MCTP
- 11 Competencias Laborales que componen la Cualificación
- 12 Descripción General de la Cualificación
- 13 Campo Laboral relacionado a la Cualificación
- 14 Contexto de Desempeño de la Cualificación
- 15 Ubicación de la Cualificación en el Nivel 5 del MCTP
- 17 Mapa de Proceso Productivo asociado a la Cualificación
- 21 Análisis Funcional
- 24 Ruta Formativo Laboral
- 25 **Anexo: Información que constituye a la Cualificación: “Gestión Mantenimiento de Línea de Transmisión y Subestaciones”**



## PRESENTACIÓN

El objetivo de un Marco de Cualificaciones es articular y flexibilizar los sistemas de educación y formación para dar respuestas, de manera oportuna y pertinente, a las demandas que surgen desde el mundo del trabajo. Impulsar un Sistema de Cualificaciones permite transparentar y organizar los procesos de aprendizaje, facilitando la construcción de trayectorias laborales a lo largo de la vida y contribuyendo a una educación inclusiva y de calidad.

Este marco enfrenta el desafío de promover la articulación y vinculación entre el mundo educativo y el mundo productivo, otorgando mayor visibilidad y valoración a la Formación Técnico-Profesional.

El Marco de Cualificaciones Técnico-Profesional (MCTP) es la matriz de resultados de aprendizaje genéricos o transversales del ámbito técnico profesional y vocacional. Es universal, por cuanto se aplica a las capacidades de las personas para trabajar en cualquier sector productivo de la economía.

¿Qué relación tiene entonces el MCTP con el conjunto de Cualificaciones definidas por los sectores productivos?

El poblamiento del Marco de Cualificaciones se realiza en base a las necesidades de un sector económico o las necesidades del país con Cualificaciones propias. Las Cualificaciones corresponden a los conocimientos, habilidades y competencias de una persona, que le permiten desempeñarse en un ámbito profesional en conformidad a un determinado nivel previamente establecido.

Las Cualificaciones se relacionan entre sí, configurando posibles trayectorias de desarrollo de competencias, las Rutas Formativo-Laborales. Una Ruta Formativo Laboral es una herramienta que permite identificar gráficamente las Cualificaciones, los perfiles ocupacionales que las conforman, así como las relaciones verticales y horizontales entre ellos. De esta manera, se pueden visualizar posibilidades de movilidad a través del desarrollo laboral y/o formativo.



Las personas pueden desarrollar los resultados de aprendizaje de una Cualificación de diversas maneras: por la vía formal, no formal e informal. Esto quiere decir, que pueden haber logrado sus competencias mediante la experiencia laboral, mediante la oferta de formación para el trabajo (programas de oficios, cursos de capacitación, etc.), mediante estudios de nivel secundario otorgados en la Educación Media Técnico-Profesional (EMTP), o terciario. Lo importante es que puedan obtener el reconocimiento de las Cualificaciones que han conseguido. Esto debe evidenciarse a través de algún tipo de credencial o certificación.

Se espera que el desarrollo de una política de cualificaciones<sup>1</sup> impulse el aumento de los mecanismos y procesos de reconocimiento de Cualificaciones con carácter formal y que permita a las personas continuar desarrollándose a lo largo de la vida. Esto aumentaría la flexibilidad del sistema educativo y favorecería la movilidad de las personas.

Las Cualificaciones se presentan en un formato llamado Ficha de Cualificación y se encuentran ordenadas por Ruta Formativo Laboral y por Sector.

Las Fichas pueden ser usadas como referencia para procesos de diseño curricular, diseño de procesos de enseñanza aprendizaje y procesos de evaluación de esos aprendizajes.

*Esta Ficha de Cualificación Gestión Mantenimiento de Línea de Transmisión y Subestaciones corresponde a la Ruta Formativo Laboral de Procesos de Transmisión Eléctrica del Sector Energía.*

---

<sup>1</sup> Para mayores referencias consultar página web “Marco de Cualificaciones Técnico Profesional” Mineduc. Enlace <http://marcodecualificacionestp.mineduc.cl/>

# CUALIFICACIÓN DE NIVEL 5 DEL MCTP

**Las personas que se ubican en este nivel pueden:**

*Generar y evaluar soluciones a problemas complejos, gestionan personas, recursos financieros y materiales requeridos, lideran equipos de trabajo en diversos contextos, definen y planifican estrategias para innovar en procesos propios de su área profesional.*

# DESCRPTORES DEL NIVEL 5 DEL MCTP

## HABILIDADES

Refiere a las capacidades para desarrollar prácticas, aplicando el conocimiento y la información para resolver problemas e interactuar con otros en un determinado contexto disciplinario o profesional.

### Información:

- Analiza críticamente y genera información especializada para responder a necesidades propias de su área y de otras afines a su especialidad.
- Evalúa y usa información para tomar decisiones y definir estrategias para innovar en procesos propios de su área profesional.

### Resolución de Problemas:

- Previene y diagnostica problemas complejos, estableciendo parámetros apropiados al contexto y relacionados con su área de especialización.
- Genera y evalúa soluciones a problemas complejos relacionados con un área de especialización en diversos contextos.

### Uso de Recursos:

- Define, planifica, gestiona y evalúa recursos humanos y materiales, y procesos de un área profesional especializada.
- Aplica y evalúa métodos, procedimientos y técnicas para desarrollar e innovar en procesos de un área especializada en diversos contextos.

### Comunicación:

- Comunica y recibe información compleja y especializada a través de medios y soportes adecuados en diversos contextos.

## APLICACIÓN EN CONTEXTO

Refiere a la capacidad del individuo para desempeñarse en las funciones propias de una actividad, disciplina o área profesional que implica un nivel determinado de autonomía, responsabilidad y toma de decisiones. Además, refiere a la capacidad de trabajar colaborativamente con otros.

### Trabajo con otros:

- Trabaja colaborativamente en procesos complejos, coordinándose con otros equipos de trabajo en diversos contextos.
- Lidera y retroalimenta a otras personas y equipos de trabajo en diversos contextos.

#### Autonomía:

- Se desempeña con autonomía en funciones especializadas y estratégicas en contextos diversos y complejos.
- Dirige a otros en diversos contextos afines a su área.
- Toma decisiones tácticas y estratégicas que inciden en los procesos de su área en diversos contextos.
- Evalúa el proceso y los resultados del quehacer propio y el de otros para retroalimentar y generar estrategias de mejoramiento y de calidad.
- Moviliza recursos para la actualización de sus conocimientos y habilidades para su desarrollo profesional.

#### Ética y Responsabilidad:

- Respeta y propicia el cumplimiento de leyes y normas que resguardan la calidad de los procesos y el desarrollo de la organización.
- Responde por el cumplimiento de los resultados y procesos, así como por el cumplimiento de metas de acuerdo a sus funciones
- Evalúa y comunica las implicancias de sus acciones y el de su equipo, sobre la salud y la vida, la organización, la sociedad y el medio ambiente.
- Define y guía las acciones propias y las de otros de acuerdo a los conocimientos, experticia y alcance de las funciones.

## CONOCIMIENTOS

Refiere al dominio de conceptos, símbolos y sistemas conceptuales sobre objetos, hechos, principios, fenómenos, procedimientos, procesos y operaciones, propios de un área ocupacional disciplinaria. Consideran integralmente la amplitud (general/específico) o profundidad (básico/especializado) que domina el sujeto en relación al objeto y el propósito del conocimiento para el desempeño, en un ámbito laboral definido. Implica, además, el conocimiento de las tendencias de los avances provenientes del ámbito científico/ tecnológico que existen y que podrían afectar su quehacer.

#### Conocimientos:

- Demuestra conocimientos especializados y complejos de su área, así como de las tendencias de desarrollo e innovación de su área profesional





# CUALIFICACIÓN:

## *Gestión Mantenimiento de Línea de Transmisión y Subestaciones*

*Este documento presenta la Cualificación  
Gestión Mantenimiento de Línea de  
Transmisión y Subestaciones que comprende  
los perfiles ocupacionales, competencias, contexto  
de desempeño, ocupaciones y campo laboral.*





## Competencias Laborales que Componen la Cualificación

Desarrollada por	Fundación Chile
Basado en	Catálogo Nacional ChileValora
Nivel del MCTP	5
Sector	Suministro de Gas, Electricidad y Agua
Subsector	Distribución y Comercialización Eléctrica
Área productiva o proceso	Procesos de Transmisión Eléctrica
Perfil(es) ocupacional(es)	Jefe de Brigada de Línea de Transmisión Eléctrica (Código: P-3510-3113-003-V01)
Unidades de Competencia Laboral (UCL)	<p><b>U-3510-1324-010-V01</b> Dirigir la ejecución de obras, reparaciones y mantenimiento a nivel predictivo – preventivo - correctivo en instalaciones y equipos de la línea de transmisión eléctrica</p> <p><b>U-3510-1324-011-V01</b> Ejecutar apoyo a las áreas que lo requieran desde el punto de vista operacional</p>
Ocupaciones correspondientes	<ul style="list-style-type: none"> <li>• Jefe mantenimiento líneas de transmisión</li> <li>• Jefe de brigada de línea</li> </ul>
Número Versión	01

*El detalle de los Perfiles Ocupacionales y sus UCL están disponibles en el Anexo de este documento.*



## Descripción General de la Cualificación:

### **Las personas que cuentan con esta Cualificación pueden:**

Dirigir al equipo de trabajo y supervisar la correcta realización de las actividades en obras, reparaciones y mantenimiento a nivel preventivo y correctivo de instalaciones y equipos en las líneas de transmisión eléctrica con el objetivo de mantener calidad, continuidad y disponibilidad del servicio.

Trabajan en coordinación con otras áreas y con el personal propio y/o contratista en instalaciones de la empresa y/o terreno según sistema de turnos y rol asignado, desempeñando con eficiencia la manera en que se operan los equipos optimizando recursos, verificando que las acciones realizadas cumplan con los estándares operativos y normativos centrados en el resultado, trabajando con seguridad y control de riesgos, ordenando actividades y respetando absolutamente las medidas de seguridad y prevención de riesgos que son atinentes a las labores suyas y de su equipo.

Sus funciones demandan de gran capacidad de análisis, control y resolución de contingencias propias del mantenimiento de redes de transmisión de energía eléctrica, ya que deben garantizar la continuidad operativa según características propias de proyecto, normas establecidas y procedimientos definidos para ello.



## Campo Laboral relacionado a la Cualificación:

El campo laboral específico de esta Cualificación del sector productivo de la Suministro de Gas, Electricidad y Agua corresponde al área Procesos de Transmisión Eléctrica.

## Contexto de Desempeño de la Cualificación:

*A continuación, se presentan las características generales del trabajo, así como los recursos e infraestructura asociados a esta Cualificación.*

Las personas que cuentan con esta Cualificación trabajan en empresas de transmisión eléctrica en procesos de mantenimiento de subestaciones y líneas de AT, inspeccionando que las instalaciones a su cargo cumplan con los estándares de funcionamiento de la empresa y según normas vigentes, verificando e identificando cada componente de los equipos de las líneas de transmisión informando su condición, detectando anomalías que pudiesen interferir en el buen funcionamiento de los equipos y líneas de transmisión. Es capaz de identificar los riesgos potenciales en instalaciones, equipos y líneas que requieran algún tipo de reparación, comunicando al área respectiva de las situaciones anómalas que pudiesen interferir en las instalaciones, equipos y líneas.

Estas personas, que se desempeñan como jefes de mantenimiento de subestaciones y líneas de AT, pueden dirigir trabajos de obras, reparaciones y mantenimiento, realizando charlas de prevención de riesgos de los trabajos necesarios a ejecutar, asignando distintas tareas al personal a cargo, detectando y controlando los riesgos asociados a los distintos trabajos considerando los factores que pueden influir en su realización, dando las instrucciones requeridas y necesarias y examinando que el trabajo a realizar se ejecute conforme a los procedimientos establecidos y su correcta interpretación según instrucciones.

Son capaces de controlar que el personal a cargo revise instalaciones, equipos y líneas para garantizar la operación según estándares de funcionamiento, verificando que el personal que realiza las tareas encomendadas cumpla con los requisitos de competencias para el trabajo asignado, categorizando y cuantificando los posibles daños que el personal se pueda ver afectado. Solicita a jefatura directa que efectúe y/o requiera a terceros, informes de daños y calidad defectuosa de los diferentes equipos e instalaciones y líneas, recomendando las prioridades y soluciones de acuerdo a criterios técnicos y/o procedimientos vigentes.

Estas personas, determinan la disponibilidad ante emergencias en todo momento, ejecutando el rol de turno emitido por el área de operaciones técnica y/o de mantenimiento, informando las condiciones personales (accidentes de tránsito,



salud, horas de sueño, otros) que pudiesen afectar la integridad de sus colaboradores para una correcta operación del servicio y delegando la función de jefe de turno al detectar algún impedimento físico y/o mental para el ejercicio de sus funciones. En este contexto, se desempeña con autonomía en funciones especializadas y estratégicas en contextos diversos y complejos relacionados con el mantenimiento especializado en transmisión eléctrica. Estas personas pueden dirigir a otros en diversos contextos afines a su área, liderando y retroalimentando a personas del equipo.

Estas personas son capaces de demostrar sus conocimientos especializados y complejos que le permiten analizar críticamente y generar información especializada para responder a necesidades propias de las áreas operacionales, que permitan evaluar y tomar decisiones estratégicas. Así también, es responsable de las implicancias de sus acciones y las de su equipo, sobre la salud y la vida, la organización, la sociedad y el medio ambiente.

## Ubicación de la Cualificación en el Nivel 5 del MCTP:

La Cualificación “Gestión Mantenimiento de Línea de Transmisión y Subestaciones” ha sido ubicada en el Nivel 5 del MCTP puesto que sus competencias reflejan características complejas en contexto de desempeños con acciones estratégicas, así también se evidencia en su grado de autonomía, que es acorde a los descriptores de este nivel.

Esto se pone de manifiesto en que, para realizar las labores de jefes de mantenimiento en transmisión deben demostrar conocimientos complejos del área, como son de legislación laboral atingente a sus funciones de estructuras (torres y postes) a nivel de obras civiles y eléctricas, de sistema de puesta a tierra, del sistema interconectado, de electricidad en alta tensión, media tensión y baja tensión, en DFL4 de equipos, herramientas y accesorio, sobre gestión de la calidad, normativa medioambiental y normativa de seguridad y salud ocupacional (ISO, OHSAS), del funcionamiento de equipos de poder y equipos esenciales de alta tensión, media y baja, tales como: transformadores de poder, transformadores de servicios auxiliares (SS./AA.), interruptores, desconectores, banco de condensadores, reactores, reguladores de voltaje, transformadores de medida, rectificadores de corriente alterna y bancos de baterías, barras AT/MT, pararrayos, grupos de emergencia y protecciones, normativa del sector eléctrico y normativa interna (manual de procedimiento – reglamento de operación), trabajos con instalaciones desenergizada, trabajos en tensión con instalaciones energizadas a distancia y a potencial, de trabajos en equipos próximos a instalaciones energizadas, entro otros conocimientos.



También debe demostrar capacidad para asesorar técnicamente a otras áreas desde el punto de vista operacional, manteniendo una coordinación constante con las áreas comerciales y operacionales y/o quien lo requiera, brindando una visión a las posibles soluciones, aportando soluciones técnico-económicas según las necesidades de mejora de productividad del sistema, levantando e informando acerca de alertas de una condición frente a la ejecución de un procedimiento a las jefaturas o contrapartes correspondientes.

Las herramientas y recursos que utilizan para realizar su trabajo involucran elementos de protección personal (EPP), equipo de comunicación de voz (teléfono satelital, celular o radio) según corresponda, equipos, materiales y herramientas para trabajos en líneas de transmisión, medio de transporte a su disposición si sus labores requieren desplazamientos importantes, órdenes de trabajo planificadas o autorizadas a ejecutar (formato electrónico, impresas, registros de voz vía ptt o móvil), por nombrar solo algunos de los más representativos considerados para esta Cualificación.

Apoyan logísticamente a otras áreas en las intervenciones en el sistema eléctrico con otras empresas del sistema interconectado mediante una relación directa con los jefes operativos de las distintas empresas, coordinando el apoyo logístico para recuperar el servicio con recursos propios y/o empresas contratistas, informando tiempos de recuperación estimados a otras y sobre la recuperación del servicio a otras áreas, de acuerdo al procedimiento y protocolos vigentes.









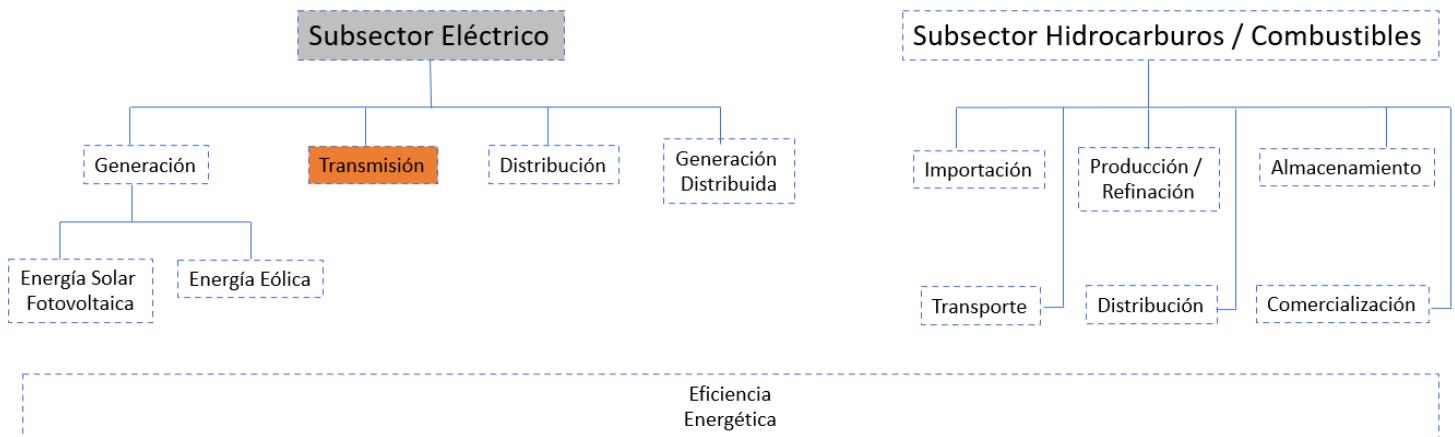
## Mapa de Proceso Productivo asociado a la Cualificación:

A continuación, se presentan los mapas de los procesos productivos de Transmisión Eléctrica.

A fin de facilitar la comprensión de este proceso, se muestra previamente un esquema que refleja las áreas productivas o procesos presentes en el Sector Energía en el que se encuentra este proceso (destacado en color naranja en la ilustración N°1) (3).

Ilustración N° 1:  
Esquema de las áreas productivas/procesos presentes en el Sector de Energía.

### SECTOR DE ENERGÍA EN CHILE



(3) Para referencias de otros Poblamientos Sectoriales de Marco de Cualificaciones Técnico-Profesional, consultar en el siguiente enlace: <http://marcodecualificacionestp.mineduc.cl/>



### **Mapa del proceso de Proceso de Transmisión Eléctrica:**

A continuación, se presenta el diagrama del área de Trasmisión Eléctrica, que ilustra las principales etapas, ocupaciones y equipamientos, involucrados en la refinación del cobre. Unido a lo anterior, se presenta una descripción de las principales actividades que son desarrolladas en ella, así como el objetivo del proceso mencionado.

### **Objetivo del Proceso de Transmisión Eléctrica:**

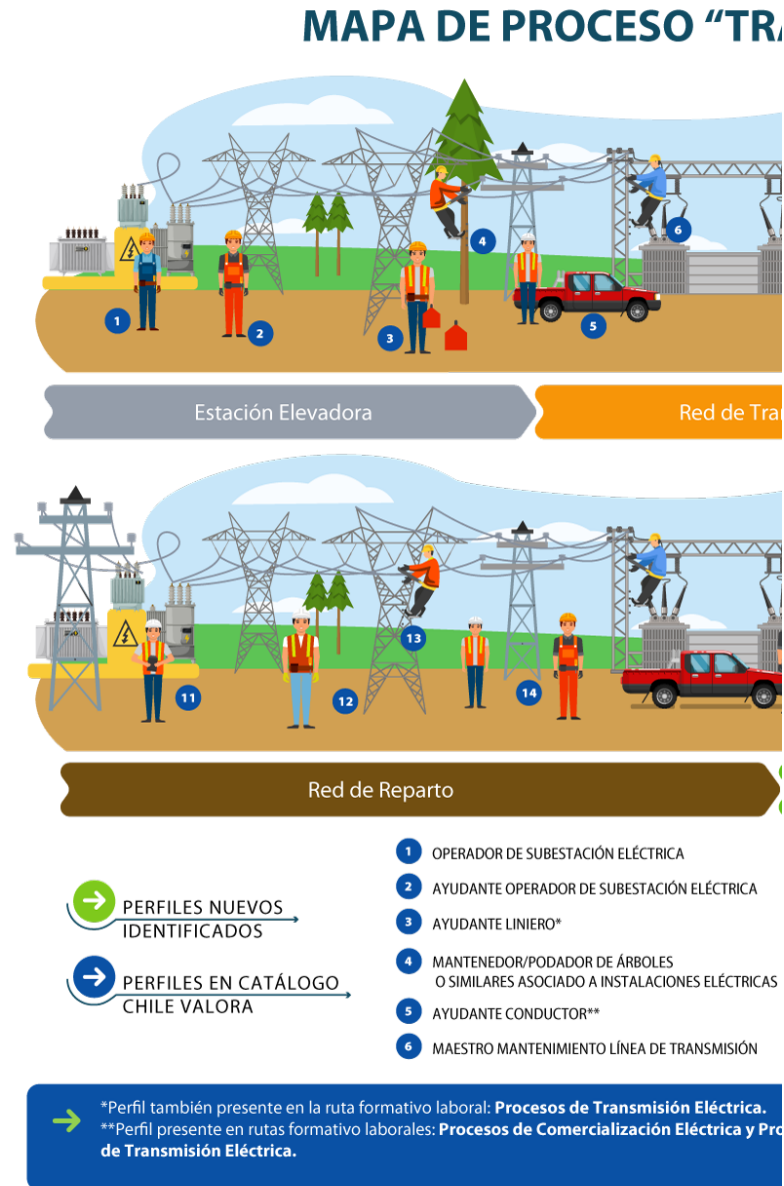
La red de transporte de energía eléctrica es la parte del sistema de suministro eléctrico constituida por los elementos necesarios para llevar hasta los puntos de consumo y a través de grandes distancias, la energía eléctrica generada en las centrales eléctricas. Una línea de transporte de energía eléctrica o línea de alta tensión es básicamente el medio físico mediante el cual se realiza la transmisión de la energía eléctrica a grandes distancias. Está constituida tanto por el elemento conductor, usualmente cables de acero, cobre o aluminio, como por sus elementos de soporte, las torres de alta tensión.

### **Descripción de las principales actividades del proceso de Transmisión Eléctrica:**

La energía eléctrica producida por una central es de tensión relativamente baja, por lo que va a una subestación que la sube para inyectarla en la línea de transmisión de alta tensión. La electricidad es transportada a la velocidad de la luz por largas distancias hasta la subestación de bajada, donde uno o más transformadores reducen el voltaje de la línea de transmisión, para luego repartir la energía a los usuarios a menor tensión a través de la red de distribución. De esta forma, cuando un consumidor necesita energía eléctrica en su casa o en cualquier otro lugar, esta le llega en forma casi “instantánea”, con sólo apretar un interruptor.

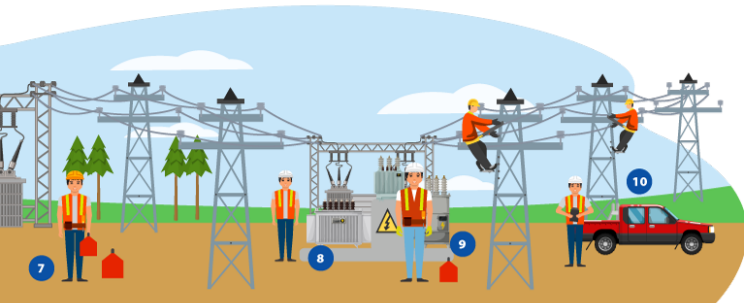


Ilustración N° 2:  
Mapa de Proceso de Transmisión Eléctrica, Sector Energía.



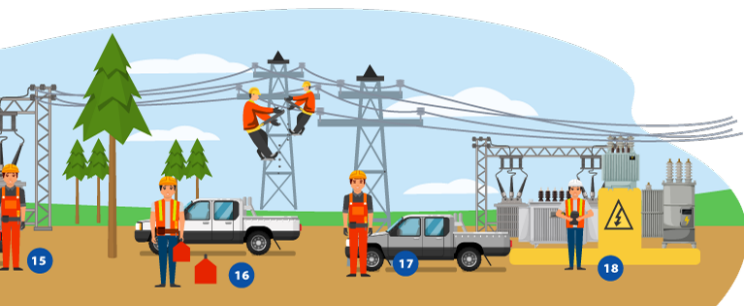


## TRANSMISIÓN ELÉCTRICA”



portes

Sub Estación Transformación



Estación Transformadora de Distribución

- |   |   |
|---|---|
| 7 MAESTRO ELECTROMECÁNICO DE SERVICIOS ELÉCTRICOS | 13 ESPECIALISTA MANTENIMIENTO LÍNEA DE TRANSMISIÓN        |
| 8 MAESTRO MANTENIMIENTO PROTECCIONES              | 14 ESPECIALISTA DE PROTECCIÓN Y CONTROL                   |
| 9 MAESTRO MANTENIMIENTO SUBESTACIONES ELÉCTRICA   | 15 ESPECIALISTA EN MANTENIMIENTO SUBESTACIONES ELÉCTRICAS |
| 10 MAESTRO LINIERO DE TRANSMISIÓN ELÉCTRICA       | 16 CAPATAZ DE BRIGADA ELÉCTRICA                           |
| 11 DESPACHADOR DE TRANSMISIÓN ELÉCTRICA           | 17 JEFE DE BRIGADA DE LÍNEA DE TRANSMISIÓN ELÉCTRICA      |
| 12 ESPECIALISTA EN OPERACIÓN ELÉCTRICA            | 18 JEFE DE DESPACHO TRANSMISIÓN Y DISTRIBUCIÓN*           |

procesos

→ La numeración de cada perfil representa una secuencia lógica de los procesos presentes en el diagrama y buscan orientar su lectura en sentido de izquierda a derecha. En ningún caso representan el nivel MCTP.

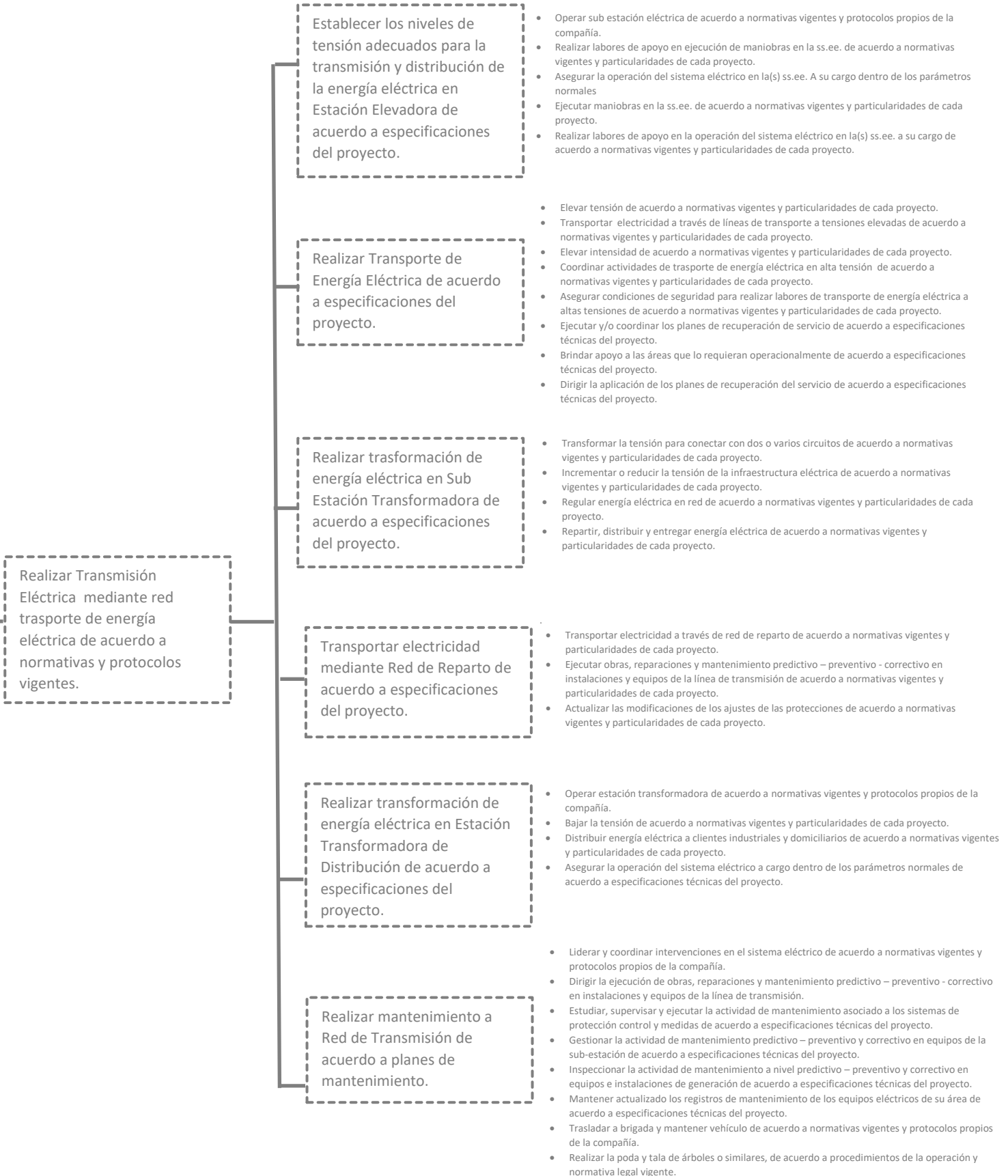


## Análisis Funcional

El análisis funcional es una metodología que consiste en la desagregación consecutiva de las funciones propias de un proceso productivo. Se representa en forma de “árbol” (dispuesto horizontalmente) reflejando la metodología seguida para su elaboración en la que, una vez definido el propósito clave, éste se desagrega consecutivamente en las funciones constitutivas (Vargas Zuñiga, F., 40 Preguntas sobre Competencia Laboral, Montevideo, CINTERFOR, 2004).

### **Procesos de Transmisión Eléctrica**

El principal objetivo de los procesos de Transmisión Eléctrica es realizar la trasmisión eléctrica desde centrales de acuerdo a especificaciones del proyecto y normativas vigentes.





## Ruta Formativo Laboral

La siguiente ilustración permite visualizar la secuencia de los perfiles ocupacionales que componen la Ruta Formativo Laboral de Procesos de Transmisión Eléctrica.

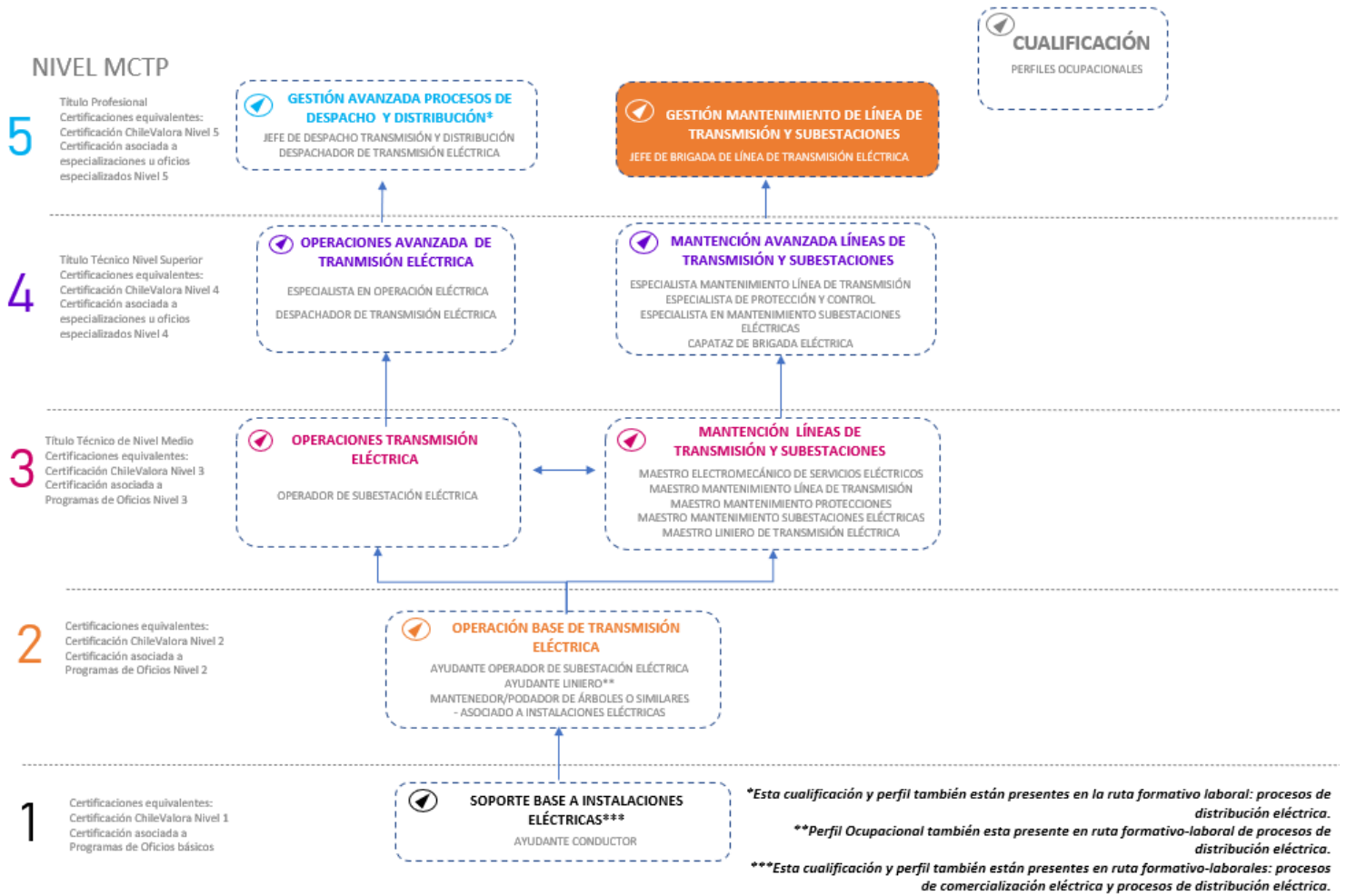
Una Ruta Formativo Laboral es una herramienta que permite identificar gráficamente la secuencia y posible trayectoria entre las Cualificaciones de un mismo proceso (y los Perfiles Ocupacionales que las componen), así como visualizar las posibilidades de movilidad de las personas a través del desarrollo laboral y/o formativo, ya sea por el reconocimiento de su experiencia o por medio de procesos de capacitación y/o formación.

En el esquema se presenta destacada en un recuadro color naranja la ubicación de la presente Cualificación en la Ruta Formativo Laboral de Procesos de Transmisión Eléctrica.



Ilustración N° 4:

**RUTA FORMATIVO-LABORAL: PROCESOS DE TRANSMISIÓN ELÉCTRICA**





An aerial night photograph of a city, showing a dense urban landscape with numerous buildings and streets illuminated by lights. A prominent blue horizontal bar is overlaid across the middle of the image, containing the word "ANEXO" in white, uppercase, sans-serif font. The background shows a mix of residential and commercial buildings, with a large, brightly lit area in the foreground that appears to be a park or a large open space. The overall scene is vibrant and captures the energy of a city at night.

# ANEXO



Anexo Organización de la información de las  
Unidades de Competencias Laborales (UCL) que  
constituyen la Cualificación:  
“Gestión Mantenimiento de Línea de  
Transmisión y Subestaciones”



## Información que constituye a la Cualificación: “Gestión Mantenimiento de Línea de Transmisión y Subestaciones”

Nombre Cualificación	Enlace con información	Nombre Perfil Ocupacional	Enlace con información	Nombre Unidad de Competencia Laboral (UCL)	Enlace con información
Gestión Mantenimiento de Línea de Transmisión y Subestaciones	<a href="http://www.energiamctp.cl/wp-content/uploads/2021/03/C_N4_OPERACION_MANTENCION_ESPECIALIZADA_PARQUES_EOLICOS.pdf">http://www.energiamctp.cl/wp-content/uploads/2021/03/C_N4_OPERACION_MANTENCION_ESPECIALIZADA_PARQUES_EOLICOS.pdf</a>	Jefe de Brigada de Línea de Transmisión Eléctrica	<a href="https://certificacion.chilevalora.cl/ChileValora-publica/perfilesEdit.html?paramRequest=629&amp;bsearch=&amp;bsector=-1&amp;bsubsector=-1&amp;barea=-1&amp;bcentro=-1&amp;bperfil=-1&amp;resultados_length=10">https://certificacion.chilevalora.cl/ChileValora-publica/perfilesEdit.html?paramRequest=629&amp;bsearch=&amp;bsector=-1&amp;bsubsector=-1&amp;barea=-1&amp;bcentro=-1&amp;bperfil=-1&amp;resultados_length=10</a>	Dirigir la ejecución de obras, reparaciones y mantenimiento a nivel predictivo – preventivo - correctivo en instalaciones y equipos de la línea de transmisión eléctrica	<a href="https://certificacion.chilevalora.cl/ChileValora-publica/uclEdit.html?paramRequest=1454%2C629">https://certificacion.chilevalora.cl/ChileValora-publica/uclEdit.html?paramRequest=1454%2C629</a>
				Ejecutar apoyo a las áreas que lo requieran desde el punto de vista operacional	<a href="https://certificacion.chilevalora.cl/ChileValora-publica/uclEdit.html?paramRequest=1455%2C629">https://certificacion.chilevalora.cl/ChileValora-publica/uclEdit.html?paramRequest=1455%2C629</a>

CO DE CUALIFICACIONES TÉCNICO PROFESIONAL > > > MARCO DE CUALIFICACIONES TÉCNICO PROFESIONAL >  
> > > MARCO DE CUALIFICACIONES TÉCNICO PROFESIONAL > > >  
MARCO DE CUALIFICACIONES TÉCNICO PROFESIONAL > > > MARCO DE CUALIFICACIONES TÉCNICO PROFESIONAL >